



Publié sur *MuseScore* (<http://www.musescore.org>)

[Accueil](#) > Manuel

Manuel

Ce manuel est valable pour MuseScore version 0.9.2 et suivantes. Authentifiez vous, et demandez à devenir contributeur pour l'améliorer ou le traduire.

Chapitre 1

Pour bien commencer

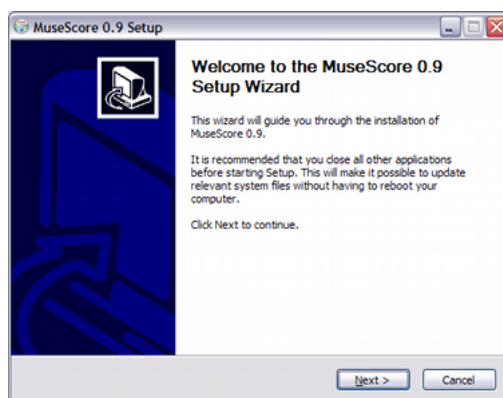
Ce chapitre vous aide à installer MuseScore et à le lancer pour la première fois. Il décrit aussi comment créer une nouvelle partition.

Installation

Windows

Vous trouverez le programme d'installation pour Windows sur la page [Téléchargement](#) du site de MuseScore. Appuyez sur le lien pour commencer le téléchargement. So votre navigateur web vous demande de confirmer le téléchargement, choisissez "Sauvegarder le fichier".

Lorsque le téléchargement est fini, double cliquez sur le fichier téléchargé pour commencer l'installation. Il est possible que Windows ouvre une fenêtre de sécurité et vous demande de confirmer avant d'exécuter le programme, cliquez sur "Exécuter" pour continuer.



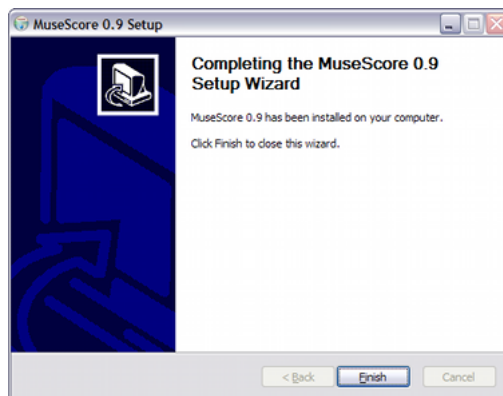
Le programme d'installation recommande que vous fermiez les autres applications avant de continuer. Une fois que vous les avez fermé, appuyez sur "Next".

L'assistant d'installation affichera les termes de la licence GPL que vous pouvez lire. Appuyez sur "I Agree" pour continuer.

Ensuite, il vous demande le chemin où vous souhaitez installer MuseScore. Si vous installez une nouvelle version de MuseScore et que vous souhaitez garder une version plus ancienne, changez le répertoire. Sinon vous pouvez cliquer sur "Next" pour continuer.

Ensuite, on vous demande le nom du répertoire sous lequel doit apparaître MuseScore dans le menu démarrer. Cliquez sur "Install" pour continuer.

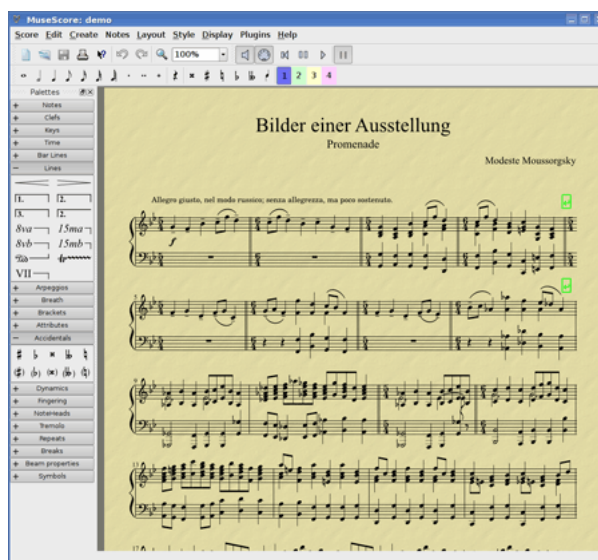
Laissez quelques minutes au programme d'installation pour mettre en place les fichiers nécessaires. Lorsque c'est terminé appuyez sur le bouton "Finish" pour quitter le programme d'installation. Si vous le souhaitez, vous pouvez effacer le fichier que vous aviez téléchargé.



Démarrer MuseScore

Pour démarrer MuseScore, allez dans Démarrer → Tous les programmes → MuseScore 0.9 → MuseScore.

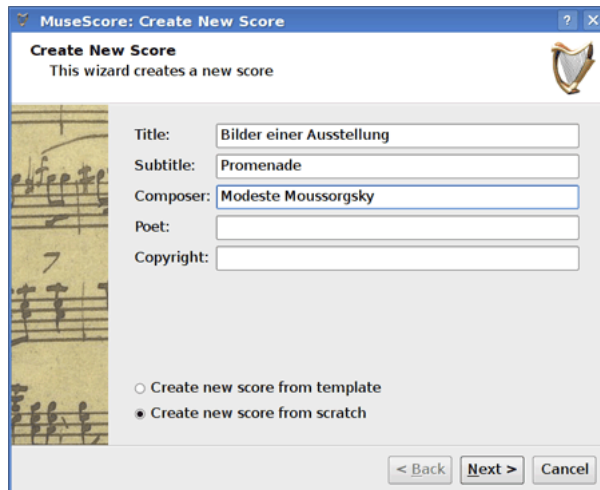
Après quelques secondes, MuseScore s'ouvre sur la partition de démonstration. Vous pouvez expérimenter avec cette partition et vous faire une idée du programme. Ensuite vous pouvez créer votre [première partition](#).



Création d'une nouvelle partition

Dans le menu principal, choisissez Fichier → Nouvelle partition. Ceci ouvre l'assistant de création d'une nouvelle partition.

Titre, compositeur et autres informations



MuseScore: Create New Score

Create New Score
This wizard creates a new score

Title:

Subtitle:

Composer:

Poet:

Copyright:

☐ Create new score from template
☒ Create new score from scratch

< Back Next > Cancel

Saisissez le titre, le compositeur et les autres informations comme indiqué ci dessous. Notez les deux options au bas de la fenêtre :

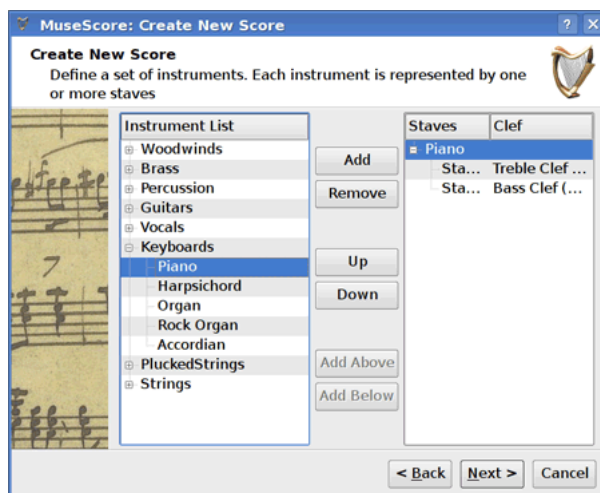
- Créer une nouvelle partition depuis un modèle
- Créer une nouvelle partition vierge

La première option vous permet de sélectionner des modèles de partitions déjà créés. La seconde vous donne le choix des instruments à inclure dans le prochain écran.

Les modèles seront exposés [plus loin](#). Pour l'instant, on considérera l'option "Créer une nouvelle partition vierge". Ceci donne le choix des instruments dans le prochain écran de l'assistant.

Appuyez sur "suivant" pour continuer.

Instruments et parties de voix



MuseScore: Create New Score

Create New Score
Define a set of instruments. Each instrument is represented by one or more staves

Instrument List

- Woodwinds
- Brass
- Percussion
- Guitars
- Vocals
- Keyboards
- Piano**
- Harpsichord
- Organ
- Rock Organ
- Accordion
- PluckedStrings
- Strings

Add Remove Up Down Add Above Add Below

Staves **Clef**

- Piano**
- Sta... Treble Clef ...
- Sta... Bass Clef (...)

< Back Next > Cancel

La fenêtre "instrument" est divisée en deux colonnes. La première colonne liste les instruments et les parties de voix que l'on peut choisir. La seconde colonne est initialement vide mais contiendra bientôt la liste des instruments de la nouvelle partition.

La liste des instruments de la première colonne est divisée selon les familles d'instruments. Un double clic sur une catégorie donne accès à la liste des instruments dans la famille. Sélectionnez un instrument et appuyez sur ajouter. L'instrument sélectionné apparaît dans la seconde colonne. Vous pouvez ajouter plus d'instruments ou de parties de voix si nécessaire.

L'ordre des instruments dans la seconde colonne détermine leur ordre d'apparition sur la partition. Pour changer l'ordre des instruments, cliquez sur le nom et utilisez les boutons *Haut* et *Bas*. Quand vous avez fait votre choix, appuyez sur *Suivant*.

Armature

Si vous utilisez la version 0.9.3 ou suivantes, l'assistant demande une armature. Sélectionnez celle que vous désirez et appuyez sur *Suivant* pour continuer.

Si vous utilisez la version 0.9.2 ou précédente, vous pouvez sauter cette étape car l'assistant ne vous demandera pas une armature.

Indication de mesure, anacrouse, et nombre de mesures

Positionnez l'indication de mesure comme vous le souhaitez. Si votre partition doit commencer par une anacrouse, sélectionnez la case "Anacrouse" et positionnez les chiffres pour donner la durée réelle de la première mesure.

Si vous connaissez approximativement le nombre de mesures que la partition contiendra, vous pouvez les spécifier ici. Bien sûr, vous pourrez ajouter et supprimer des mesures plus tard.

Appuyez sur *Terminer* pour créer votre nouvelle partition.

Ajustement de la partition après la création

Tout ce que vous avez sélectionné avec l'assistant de création peut être changer par la suite.

- Pour ajouter ou créer des mesures, ou pour créer une anacrouse voir [Opérations sur les mesures](#)
- Pour changer un texte voir [Édition de texte](#). Pour ajouter un titre ou un autre texte utilisez le menu **Créer** → **Texte** → **Titre** (ou un autre texte)
- Pour ajouter, supprimer ou changer un instrument, utilisez le menu **Créer** → **Instruments...**

See also: [Armature](#), [Indication de mesure](#), [Clé](#).

Modèles

Lorsqu'on choisit l'option "Créer une partition depuis un modèle", et que l'on appuie sur *Suivant*, une liste de modèles apparaît.

Sélectionnez un modèle et appuyez sur *Suivant*. Il ne reste plus qu'à choisir les options de mesures (indication, anacrouse, nombre). Ceci est le moyen le plus simple de créer une partition.

Notez que les modèles sont de simples fichiers MuseScore stockés dans le répertoire C:\Program Files\MuseScore 0.9\templates pour Windows et sur Linux dans /usr/share/mscore-xxx si vous avez installé depuis les dépôts et dans /usr/local/share/mscore-xxx si vous avez compilé vous même les sources.

Chapitre 2

Concepts de base

Saisie des notes, silences et accords

Pour saisir des notes, il faut être en Mode saisie de notes. Tout d'abord, sélectionnez une note ou un silence qui servira de début pour la saisie. Lorsque vous entrez des notes, vous remplacez toujours des notes ou des silences existants. Par conséquent, la durée de la mesure ne change pas.

- *N*: Entrer dans le Mode saisie de notes.
- *Ech*: Quitter le Mode saisie de notes.

Une fois en Mode saisie de notes, vous devez choisir une durée de notes dans la barre d'outils ou en utilisant les raccourcis suivants :

Dans la version 0.9.4 et suivantes, les raccourcis clavier sont simplifiés à une seule touche et classés :

- 1 : Quadruple croche
- 2 : Triple croche
- 3 : Double croche
- 4 : Croche
- 5 : Noire
- 6 : Blanche
- 7 : Ronde
- 8 : Brève (Carrée)
- 9 : Longue

Les notes sont entrées en utilisant les touches : *C D E F G A B C*



Espace Créer un silence

C D Espace E



Vous pouvez ajouter des notes à un accord en appuyant sur *Shift* et une touche de note

C D Shift+F Shift+A E F



Les accroches sont créées automatiquement : *Alt+1 C D Alt+2 E F G A*



Pour changer l'octave d'une note, utilisez les touches suivantes :

- *Ctrl+Haut*: Monter la note d'une octave.
- *Ctrl+Bas*: Descendre la note d'une octave.

Clavier MIDI

Vous pouvez utiliser un clavier MIDI pour entrer les hauteurs de notes sous Linux et Windows dans la version 0.9.4

Copier Coller

MuseScore permet de copier les notes de manière individuelle ou une plage de musique.

La version 0.9.4 inclut de nombreuses améliorations pour le copier coller en particulier le support de la sélection par glisser/déposer. Le Copier-Coller dans les versions 0.9.3 et antérieures est limité à des mesures entières et est plus difficile à utiliser (voir [plus bas](#)).

Copier

1. Cliquez sur la première note à sélectionner.
2. *Shift+clic* sur la dernière note de la sélection. Un cadre bleu doit apparaître autour de la région sélectionnée.
3. Dans le menu, choisissez **Edition** → **Copier**

Coller

1. Cliquez sur la note ou la mesure à partir d'où vous voulez coller.
2. Dans le menu, choisissez **Edition** → **Coller**

Instructions pour la version 0.9.3 et antérieures

Copier

1. Cliquez sur une partie vide de la mesure pour la sélectionner entièrement (un cadre bleu devrait apparaître autour de la mesure)
2. *Shift+Clic* sur une partie vide d'une autre mesure pour étendre la sélection à une autre mesure

3. Dans le menu, choisissez **Edition** → **Copier**

ou *Ctrl* + *C*

Coller

1. Cliquez sur une partie vide de la mesure où vous voulez coller.
2. Dans le menu, choisissez **Edition** → **Coller**

Mode édition

Plusieurs éléments de la partition peuvent être édités en **Mode édition** :

- *Double Clic*: Passer en Mode édition
- *Ech*: Quitter le Mode édition

Certains éléments en mode édition affichent des "poignées" qui peuvent être déplacées à la souris ou avec le clavier.

[Liaison d'articulation ou de phrasé](#) en Mode édition:



Les commandes disponibles sur le clavier sont les suivantes :

- *Gauche*: Déplacer la poignée vers la gauche de 1 "espace"
- *Droite*: Déplacer la poignée vers la droite de 1 "espace"
- *Haut*: Déplacer la poignée vers le haut de 1 "espace"
- *Bas*: Déplacer la poignée vers le bas de 1 "espace"
- *Ctrl+Gauche*: Déplacer la poignée vers la gauche de 0,1 "espace"
- *Ctrl+Droite*: Déplacer la poignée vers la droite de 0,1 "espace"
- *Ctrl+Haut*: Déplacer la poignée vers le haut de 0,1 "espace"
- *Ctrl+Bas*: Déplacer la poignée vers le bas de 0,1 "espace"
- *Shift+Gauche*: Déplacer la poignée vers la gauche d'une mesure ou d'une note (unité de temps, par opposition aux "espaces" graphiques)
- *Shift+Droite*: Déplacer la poignée vers la droite d'une mesure ou d'une note (unité de temps, par opposition aux "espaces" graphiques)
- *Tab*: Aller à la prochaine poignée

See also: [Édition de texte](#), [Liaison d'articulation ou de phrasé](#), [Accolade](#), [Lignes](#)

Opérations sur les mesures

Ajouter à la fin

Pour ajouter une mesure à la fin de la partition, appuyez sur *Ctrl+B*. Pour ajouter plusieurs mesures, utilisez le menu **Créer** → **Mesures** → **Ajouter des mesures....**

Insérer

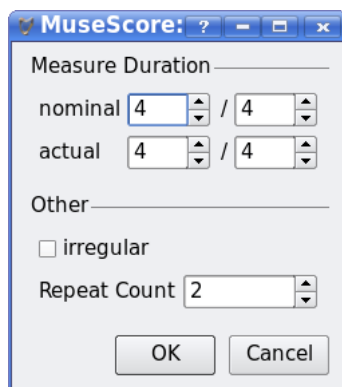
Sélectionnez une mesure et appuyez sur *Ins* pour insérer une nouvelle mesure vide avant la mesure sélectionnée. Pour insérer plusieurs mesures, utilisez le menu **Créer** → **Mesures** → **Insérer des Mesures....**

Supprimer

Des mesures entières peuvent être supprimées en les sélectionnant avec *Ctrl+Clic*. Les mesures sont entourées d'une ligne en pointillés indiquant que vous avez sélectionné un "morceau de temps". Appuyez sur *Shift+Clic* pour étendre la sélection. Pour effacer les mesures sélectionnées, appuyez sur *Suppr*.

Propriétés

Pour éditer les propriétés d'une mesure, cliquez droit sur une partie vide de la mesure et choisissez **Propriétés de la mesure....**



Durée de la mesure

Normalement la durée nominale et la durée réelle sont identiques. Une mesure en anacrouse peut avoir une durée réelle différente.

Irrégulière

Une mesure "irrégulière" ne sera pas comptée. Normalement, une mesure en anacrouse n'est pas compté comme une mesure régulière.

Nombre de répétitions

Si la mesure est à la fin d'une [reprise](#), on peut définir ici le nombre de fois qu'elle doit être jouée.

Palettes

Vous pouvez afficher ou cacher les palettes en utilisant le menu **Affichage** → **Palette**.

Vous pouvez faire glisser les symboles des palettes vers des éléments de la partition.

Un double clic sur un symbole dans une palette est équivalent à faire glisser le symbole jusqu'à tous les éléments sélectionnés dans la partition.

Par exemple, vous pouvez facilement mettre un tenuto sur plusieurs notes en une fois :

1. Sélectionnez les notes
2. Double cliquez sur le symbole du tenuto dans la palette Articulations/Ornements

Annuler et rétablir

MuseScore permet d'annuler et rétablir de manière illimitée.

Les raccourcis sont :

- Annuler *Ctrl+Z*
- Rétablir *Ctrl+Shift+Z*

Formats d'export

Une partition peut être exportée et sauvée par le menu **Fichier** → **Enregistrer sous...** et ceux dans différents formats :

Format MuseScore compressé (* .mscz)

MSCZ est le format de fichiers standard de *MuseScore*. Il est recommandé dans la plupart des cas. Une partition sauvée dans ce format gardera toutes les informations. Il s'agit d'une version zippé du fichier .msc .

Format MuseScore (* .msc)

MSC est la version non compressée du format de fichier *MuseScore*. Une partition sauvée dans ce format garde toute les informations. Cependant, l'extension MSC est en conflit avec une extension système de Microsoft Windows ("Management Saved Console") et est donc bloquée par certains fournisseurs de service d'email. Ce format est utile si vous souhaitez éditer la partition manuellement dans un éditeur de texte.

MusicXML (* .xml)

[MusicXML](#) est un standard universel pour la représentation des partitions et est utilisé par la majorité des logiciels d'édition de partitions du marché : Sibelius, Finale, et plus d'une centaine d'autres. C'est le format recommandé pour le partage de la partition musicale avec d'autres logiciels.

MusicXML compressé (* .mxl)

Le MusicXML compressé crée des fichiers plus petits que le MusicXML standard, toutefois il s'agit d'un format plus récent et moins bien supporté par les autres logiciels d'édition du marché pour le moment.

MIDI (* .mid)

Musical Instrument Digital Interface (MIDI) est un format supporté largement par les séquenceurs et les logiciel de notation musicale. Il ne s'agit pas d'un format de notation de la musique, par conséquent, toutes les informations de la partition ne peuvent pas être sauvées en MIDI. Pour utiliser les partitions dans différents logiciels de notation, préférez le MusicXML.

PDF (* .pdf)

Portable Document Format (PDF) est le moyen idéal pour partager une partition avec des personnes qui n'ont pas besoin de l'éditer. La plupart des ordinateurs ont un lecteur PDF et donc aucune installation n'est nécessaire pour pouvoir visualiser la partition.

PostScript (* .ps)

PostScript (PS) est un format populaire de description de page utilisé pour l'impression.

PNG (* .png)

Portable Network Graphics (PNG) est un format d'image tramée supporté nativement par les systèmes d'exploitation récents, les éditeurs d'images et très populaire sur le Web. A partir de la version 0.9.3, MuseScore exporte les partitions comprenant plusieurs pages avec un fichier PNG par page.

SVG (* .svg)

Scalable Vector Graphics (SVG) est un format vectoriel qui peut être ouvert par la plupart des navigateurs Web récents (à l'exception notable d'Internet Explorer) et par la plupart des logiciels de dessin vectoriel. Cependant la plupart des logiciels ne supportent pas les polices de caractères embarquées, par conséquent les polices de MuseScore doivent être installé sur l'ordinateur pour pouvoir les visualiser correctement.

LilyPond (* .ly)

Le format LilyPond peut être exploité avec le logiciel de notation musicale libre [Lilypond](#). Cependant, l'export Lilypond de MuseScore est encore incomplet et expérimental.

Chapitre 3

Notation

Dans le chapitre précédent intitulé "Concepts de base", vous avez appris comment [entrer des notes](#) et utiliser les [palettes](#). Le chapitre "Notation" décrit les différents éléments d'une partition en détail.

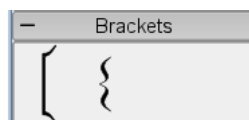
Accolade

Effacer

Sélectionner l'accolade et appuyer sur *Suppr*

Ajouter

Faire glisser une accolade depuis la palette Accolade jusqu'à un espace vide de la première mesure du système.



Changer

Faire glisser un symbole depuis la palette Accolade sur une accolade de la partition.

Décalage horizontal

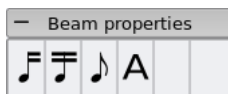
Dans la version 0.9.4 et suivantes, vous pouvez ajuster la position horizontale de l'accolade. Double cliquez sur l'accolade et appuyez sur *Shift+Gauche* ou *Shift+Droite* pour la déplacer sur la gauche ou sur la droite.

Éditer

Double cliquer sur une accolade pour passer en [Mode édition](#). En Mode édition, on peut faire glisser le carré bleu pour changer la hauteur de l'accolade ou l'étendre sur plusieurs portées.

Accroche

Les accroches sont mise en place automatiquement mais le comportement peut être changer manuellement en faisant glisser un symbole depuis la palette Accroche jusqu'à une note.



On peut aussi sélectionner une note et double cliquer sur un symbole de la palette.



Début de barre.



Ne pas finir de barre à cette note.



Ne pas accrocher cette note.



Commencer une barre de deuxième niveau à cette note.

Alternatives de reprise

Les alternatives de reprise permettent d'indiquer des fins différentes lors d'une reprise :



On peut faire glisser les symboles d'alternative depuis la palette Lignes.

Le symbole peut s'étendre sur plusieurs mesures. Double cliquez sur le symbole pour passer en Mode édition puis déplacez la poignée avec :

- Une mesure à droite : *Shift+Droite*
- Une mesure à gauche : *Shift+Gauche*

Ces commandes déplacent la fin "logique" de la reprise.

D'autres commandes en Mode édition permettent de déplacer les poignées mais ne changent pas la manière dont la reprise est jouée.

Si vous bougez la poignée, une ligne en pointillé de la position "logique" jusqu'à la position réelle apparaît.



Propriétés

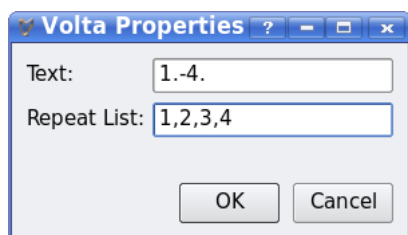
Listes des reprises :

Cette liste indique lors de quelles reprises l'alternative doit être jouée.

Si l'alternative est jouée dans plus d'une reprise, les numéros doivent être séparés par des virgules (",").

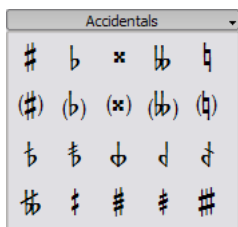
Texte

Vous pouvez écrire le texte que vous voulez pour indiquer l'alternative. Normalement, le texte correspond à la liste des reprises.



Altérations

Un altération peut être ajoutée ou changée en faisant glisser un symbole depuis la palette Altérations jusqu'à la note à altérer sur la partition.



Si vous souhaitez seulement changer la hauteur d'une note vous pouvez la sélectionner et appuyer sur :

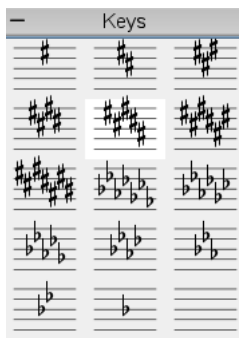
- *Haut*: Augmente la hauteur de la note d'un demi-ton.
- *Bas*: Baisse la hauteur de la note d'un demi-ton.
- *Ctrl+Haut*: Augmente la hauteur de la note d'une octave.
- *Ctrl+Bas*: Baisse la hauteur de la note d'une octave.

MuseScore essaie d'utiliser l'altération appropriée pour la hauteur choisie. Si cela ne vous satisfait pas ou que vous souhaitez placer une altération accidentelle, vous pouvez faire glisser une altération depuis la palette sur la note. Si, par la suite, vous changez la hauteur de la note, l'altération positionnée manuellement sera perdue.

Le menu **Notes** → **Pitch Spell** essaie de deviner les altérations pour toute la partition.

Armature

On peut créer ou changer une **armature** en faisant glisser un symbole depuis la palette Armatures jusqu'à une mesure ou une armature existente.



F9 fait apparaître et disparaître la fenêtre des palettes.

Changer

Faites glisser un symbole depuis la palette sur une armature de la partition. Vous pouvez aussi faire glisser une armature de la partition sur une autre en utilisant : *Shift+leftMouseButton+Glisser*.

Ajouter

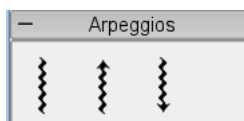
Faites glisser un symbole depuis la palette sur une partie vide d'une mesure pour créer l'armature en début de mesure.

Supprimer

Sélectionnez une armature et appuyez sur *Suppr*.

Arpège

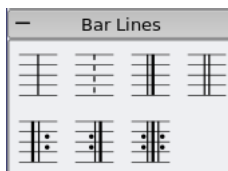
On peut positionner un signe d'arpège en faisant glisser le symbole depuis la palette Arpège jusqu'à une note ou un accord sur la partition.



Barre de mesure

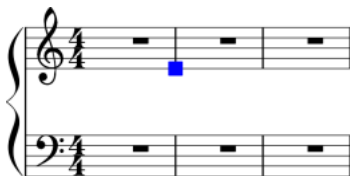
Changer le type de barre de mesure

On peut changer une barre de mesure en faisant glisser un symbole depuis la palette Barre de mesure jusqu'à une barre de mesure de la partition.



Créer une barre de mesure dans un système

Pour étendre une barre de mesures sur plusieurs portées, il faut double cliquer sur le barre de mesure à éditer (voir Mode Edition).



Cliquer sur le carré bleu et le faire glisser jusqu'à la prochaine portée.
Toutes les portées seront mises à jour lorsque l'on quitte le Mode Edition.



Voir aussi Opérations sur les mesures

Clé

On peut créer une **Clé** ou la changer en faisant glisser un symbole depuis la palette Clés jusqu'à une mesure ou une autre clé.

F9 Fait apparaître et disparaître la fenêtre des palettes.



Changer

Faire glisser une clé depuis la palette sur une clé de la partition.

Ajouter

Faire glisser une clé depuis la palette sur une partie vide d'une mesure. Ceci dispose une clé au début de la mesure. En faisant glisser jusqu'à une note on crée une clé dans la mesure. Si la mesure n'est pas la première de la portée, la clé est dessinée plus petite.

Supprimer

Sélectionner une clé et appuyer sur *Suppr.*

Il est à noter que changer une clé ne change pas la hauteur des notes mais toutes les notes sont déplacées sur la portée.

Crescendo et decrescendo

Les **crescendo** et **decrescendo** sont des objets de type [ligne](#). Pour créer un crescendo ou un decrescendo, il faut d'abord sélectionner la note de départ.

- *H*: Créer un crescendo
- *Shift+H*: Créer un decrescendo

Les crescendos et decrescendo peuvent être créés en faisant glisser un symbole depuis la palette Lignes jusqu'à une tête de notes.

1. *H* Créer un crescendo :



2. Double clic pour entrer en [Mode édition](#) :



3. *Shift+Droite* déplace la poignée de fin :

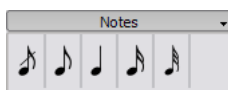
[inline:hairpin3.png=Crescendo anchor extends to the next note

Fioritures

Les **fioritures courtes** (Acciaccatures) sont dessinées avec des petites notes avec un trait à travers la tige. Les **fioritures longues** (Appoggiatures) n'ont pas de trait.

Les fioritures sont placées avant le note.

Pour créer une fioriture, faites glisser un symbole depuis la [palette](#) Note jusqu'à une note de la partition.



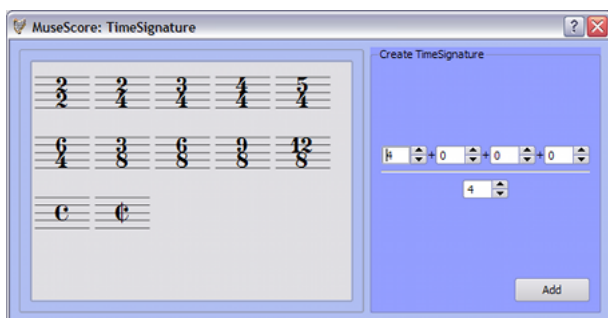
Indication de mesure

Les **Indication de mesure** sont disponibles dans la palette principale. Vous pouvez faire glisser puis déposer une indication de mesure dans la partition (voir [palettes](#) pour des informations générales sur le fonctionnement des palettes dans MuseScore).



Si vous souhaitez utiliser une indication de mesure qui ne figure pas dans la palette, vous pouvez en créer une en allant dans le menu **Créer** → **Indications de mesure...**. Vous pouvez alors éditer le numérateur et le dénominateur dans la section **Créer une indication de mesure** de la fenêtre.

Dans la plupart des cas, il suffit de changer le premiers chiffres du haut. Les autres chiffres sont là pour permettre la notation d' [indications additives](#) qui contiennent plusieurs chiffres séparés par le signe + dans la partie haute de l'indication.



Anacrouse

Il arrive que l'on souhaite que la durée réelle de la mesure soit différente de celle indiquée par l'indication de mesure. Le meilleur exemple est une mesure en anacrouse. Pour changer le durée réelle d'une mesure sans afficher une nouvelle indication de mesure, se reporter à la section Propriétés de [Opérations sur les mesures](#).

Liaison d'articulation ou de phrasé

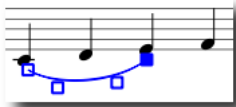
Sélectionnez la première note :



S créer une liaison en [Mode édition](#)



Shift+ Droite déplacer la fin de la liaison à la prochaine note



X changer le sens de la liaison (bas ou haut)



Ech quitter le Mode édition:



Une liaison de phrasé peut s'étendre sur plusieurs systèmes et pages. Le début et la fin d'une liaison sont une note, un accord ou un silence. Ce qui veut dire que si les notes bougent pendant une réorganisation de la partition, la liaison se déplace aussi.

See also: [Liaison de prolongation](#), [Mode édition](#).

Liaison de prolongation

Une liaison de prolongation relie deux notes de même hauteur. Si vous souhaitez une ligne courbe englobant plusieurs notes de hauteurs différentes, il s'agit de [Liaison d'articulation ou de phrasé](#).

Première méthode

Sélectionnez la première note



Shift+S crée la liaison :

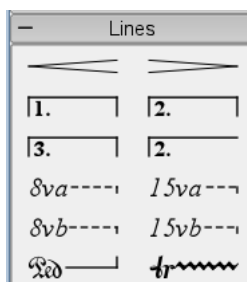


Seconde méthode

Lorsque vous êtes en [Mode saisie](#), vous pouvez appuyer sur + après avoir entré la première note de la liaison. Dans les versions 0.9.3 et antérieures, vous devez appuyer sur + *avant* d'entrer la première note.

Lignes

La palette **Lignes** comme les autres [palettes](#) fonctionne par "glisser/déposer". Utilisez la souris pour faire glisser un élément depuis la palette sur la partition.



Changer la longueur

1. Si vous êtes en mode **Saisie de notes**, appuyez sur *N* pour quitter ce mode.
2. Double cliquez sur la ligne que vous souhaitez changer.
3. Bouger les poignées avec les raccourcis suivants :
 - *Shift+ Droite* pour bouger la poignée sur la droite d'une note (ou d'une mesure)
 - *Shift+ Gauche* pour bouger la poignée sur la gauche d'une note (ou d'une mesure)
4. Si vous souhaitez changer la longueur d'une ligne seulement visuellement sans changer les notes ou les mesures auxquelles elle est attachée, utilisez les raccourcis suivants :
 - *Droite* pour bouger la poignée sur la droite d'une unité.
 - *Gauche* pour bouger la poignée sur la gauche d'une unité.

See also: [Crescendo et decrescendo](#), [Alternatives de reprise](#)

Notation pour batterie

Exemple de la notation pour batterie



Reprises

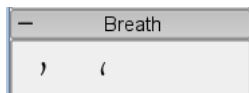
Le début et la fin des reprises les plus simples peuvent être définis en utilisant des [barres de mesure](#).

A la dernière mesure d'une reprise, on peut paramétrer le [nombre de répétitions](#).

Voir aussi : [Alternatives de reprise](#)

Respiration

Pour placer une respiration, il faut faire glisser le symbole depuis la palette Respiration jusqu'à une note. Le symbole sera placé avant la note.



Une respiration dans une partition :



Silence sur une mesure entière

Lorsqu'une mesure est entièrement vide de notes, on utilise une pause.

Ce type de silence peut être créé en sélectionnant une mesure et en appuyant sur *Suppr.*

Toutes les notes et silences de la mesure seront alors remplacés par une pause.

Tremolo

On appelle Tremolo la répétition rapide d'une note ou le jeu de deux ou plusieurs notes rapidement. Le tremolo est indiqué par des traits parallèles sur les tiges des notes. Si le tremolo est entre deux ou plusieurs notes les traits sont dessinés entre les notes.

Il y a des symboles différents pour des tremolos d'une ou plusieurs notes dans la palette "Tremolo"



Dans un tremolo de deux notes, chaque note à la durée du tremolo en entier. Pour entrer un tremolo de la durée d'une blanche, entrez d'abord deux noires. Après avoir fait glisser le symbole de tremolo depuis la palette, les notes se transforment en blanche.

Triolet

Pour créer un **triolet**, d'abord il faut créer une note dont la durée est égale au trolet en entier. Ensuite sélectionnez la note et appuyez sur **Ctrl+3** pour la changer en triolet. De la même façon, **Ctrl+5** la change en quintolet.

D'abord on sélectionne une note



Ctrl+3 crée un triolet



On peut par la suite l'éditer



Voix

Note: L'implémentation des voix dans MuseScore n'est pas complet et peut donc changer.

Saisir plusieurs voix par portée :

1. D'abord il faut saisir la voix du haut (Toutes les notes avec les tiges vers le haut).
2. Lorsqu'on entre les notes, certaines peuvent avoir les tiges vers le bas. Si vous utilisez la version 0.9.4 ou suivantes, les tiges se retourneront automatiquement lorsque vous entrerez la seconde voix.



3. Maintenant on sélectionne la première note pour mettre le curseur au début de la ligne.
4. Cliquez sur le bouton "Voix 2"



et on commence à saisir la voix du bas (Toutes les notes avec les tiges vers le bas).

5. Lorsque c'est terminé, la portée devrait ressembler à :



Quand utiliser les voix

- Quand on a besoin de tiges dans des sens opposés au sein d'un accord sur une portée
- Quand on a besoin de notes jouées simultanément et de durées différentes sur une seule portée

Cacher les silences utilisés pour espacer les notes

Pour cacher un silence, faites un clic droit sur celui-ci et sélectionnez **Rendre invisible**. Si le menu **Affichage** → **Afficher les éléments invisibles** est sélectionné alors le silence est affiché en gris sur votre écran mais il n'apparaîtra pas à l'impression.

Chapitre 4

Son et lecture de la partition

MuseScore peut lire la partition. Ce chapitre couvre l'utilisation des contrôles de lecture et comment ajouter des sons en plus du son de piano livré.

Mode lecture

MuseScore intègre un séquenceur et un synthétiseur pour jouer les partitions.

En appuyant sur le bouton Lecture



, on entre en **Mode lecture**. Dans le **Mode lecture** les commandes suivantes sont disponibles :

- Passer de stop à lecture *Espace*
- Aller à l'accord précédent *Gauche*
- Aller à l'accord suivant *Droite*
- Aller à la mesure précédente *Ctrl+Gauche*
- Aller à la prochaine mesure *Ctrl+Droite*
- Revenir au début de la partition *Home*
- Activer/Désactiver le panneau de lecture *F11*

Ou par le menu : **Affichage** → **Fenêtre de lecture**



Appuyez de nouveau sur le bouton Lecture pour stopper la lecture et sortir du Mode Lecture.

Si vous souhaitez jouer des instruments autre que le piano, vous devez changer la [SoundFont](#) intégrée dans MuseScore par une plus complète dans le menu Edition → Préférences... → onglet E/S .

SoundFont

MuseScore intègre un son de piano uniquement. Pour plus de son, comme par exemple le violon ou les percussions, vous aurez besoin d'une SoundFont General Midi.

Introduction

Un fichier SoundFont permet de stocker des sons d'instruments. Plusieurs SoundFonts sont disponibles sur le web. Cherchez en une qui couvre l'ensemble des 128 instruments de [General MIDI](#) (GM).

Les tailles et les qualités de son des SoundFonts qu'on trouve sur le web sont variées. Les SoundFonts les plus volumineuses sont souvent de meilleure qualité mais peuvent être trop grandes pour votre ordinateur. Si vous trouvez que MuseScore devient lent après l'installation d'une SoundFont volumineuse ou que votre ordinateur ralentit pendant la lecture, essayez une SoundFont plus petite. Ci dessous, trois SoundFont GM populaires de taille différente :

- FluidR3_GM.sf2 (141 Mo décompressée), voir [Fluid](#)
- MagicSF_ver2.sf2 (67.8 Mo décompressée), voir [Big SoundFonts](#)
- Unison.sf2 (27.9 Mo décompressée), voir [Big SoundFonts](#)

Compression

Comme les fichiers SoundFont sont volumineux, ils sont souvent compressés dans des formats variés tel que .zip, .sfArk, et .tar.gz. Vous devrez décompresser ces fichiers avant de pouvoir les utiliser.

- ZIP est un standard supporté par la plupart des systèmes d'exploitation.
- sfArk est un format de compression conçu spécifiquement pour compresser des fichiers SoundFont. Vous aurez besoin d'un [logiciel spécial sfArk](#) pour décompresser.
- .tar.gz est un format de compression populaire sous Linux. Les utilisateurs de Windows auront besoin de, par exemple, [7-zip](#) qui supporte plusieurs formats de compression. Notez que vous devrez "décompresser" deux fois une fois pour GZip et une fois pour TAR. (Pour les puristes, on ne parle pas de décompression pour TAR, car il ne compresse pas)

Configuration de MuseScore

Maintenant que vous avez votre fichier SoundFont, on doit configurer MuseScore pour l'utiliser.

Allez dans le menu Edition → Préférences... → onglet E/S.

Par défaut, la SoundFont est : /data/piano1.sf2. Remplacez-la par le chemin vers votre nouvelle SoundFont (fichier .sf2) . Cliquez sur le bouton "Ouvrir", pour sélectionner le fichier et l'ouvrir.

Pour appliquer les changements, appuyez sur OK puis quittez et relancez MuseScore pour que les changements prennent effet.

Problèmes rencontrés

Si le panneau de lecture disparaît après avoir changé la SoundFont, suivez les instructions qui suivent :

1. Assurez-vous que le menu **Affichage** → **Lecteur** est sélectionné. Pour le sélectionner, cliquez sur le menu, une marque doit apparaître. Si cela ne résout pas votre problème, essayez l'étape suivante.
2. Si le panneau de lecture disparaît après avoir changé la SoundFont, allez au menu **Edition** → **Préférences...** → onglet **E/S** et cliquez sur OK sans faire aucun changement. Après avoir relancé MuseScore, le panneau de lecture devrait réapparaître. Il s'agit d'un [problème connu](#).

Tempo

Le tempo de lecture peut être changé soit par la fenêtre de lecture, soit par une indication de tempo sur la partition.

Fenêtre de lecture

- Pour afficher la fenêtre de lecture : **Affichage** → **Fenêtre de lecture**
- Vous pouvez changer le nombre de battements par minute (bpm) en utilisant la réglette Tempo (Tmp)

Indication de tempo

- Sélectionnez une note pour indiquer où vous voulez créer l'indication de tempo
- Dans le menu : **Créer** → **Texte...** → **Tempo...**
- Appuyez sur OK pour terminer

Veuillez noter qu'il est impossible de changer le texte et le BPM du tempo dans la boîte de dialogue dans les versions actuelles. Cependant, vous pouvez les modifier une fois que l'indication a été ajoutée à la partition.

Les indications de tempo existantes peuvent être modifiées en double-cliquant sur le texte pour passer en **Mode édition**.

Le BPM peut être édité en cliquant avec le bouton droit sur le texte et choisissant **Propriétés du tempo...**

Note : Les indications de tempo dans la partition priment sur le tempo de la fenêtre de lecture.

Chapitre 5

Texte

Le chapitre "Texte" traite des paroles, des noms d'accords, et des textes associés aux portées. Le chapitre précédent couvre les textes qui [affectent le tempo](#).

Édition de texte

Double cliquer sur un texte pour entrer dans le Mode Édition:



En Mode Édition pour le texte, les commandes suivantes sont disponibles :

- *Ctrl+B* basculer le style gras
- *Ctrl+I* basculer le style italique
- *Ctrl+U* basculer le style souligné
- *Haut* basculer le style exposant
- *Bas* basculer le style indice
- bouger le curseur : ■ *Fin GaucheDroite*
- ← Supprimer un caractère sur la gauche du curseur
- *Suppr* Supprimer un caractère sur la droite du curseur
- *Enter* Commencer une nouvelle ligne
- *F2* Montrer la palette Texte. La palette Texte peut être utilisée pour saisir des symboles et des caractères spéciaux.

Voir aussi : [Nom d'accord](#), [Paroles](#)

Style du texte

Les éléments de texte sont créés avec un certain *Style de texte*. Ce style définit les propriétés initiales du texte.

Propriétés du texte :

- **Police** : Nom de la police comme "Times New Roman" ou "Arial"
- **Taille** : Taille de la police en points
- **Italique, gras, sous-ligné** : propriétés de la police
- **Ancrage** : page, temps, tête de note, système, portée
- **Alignement** : horizontal: gauche, droite, centré; vertical: haut, bas, centré
- **Décalage** : un décalage par rapport à la position normale.
- **Unité du décalage** : unité du décalage : mm, espace

Types de texte :

- **Titre, sous titre, compositeur, parolier**: Liés à la page
- **Doigtés**: Les doigtés sont liés aux têtes de notes.
- **Paroles**: Les paroles sont liées à une position dans le temps.
- **Nom d'accord**: Les noms d'accord sont aussi liés à une position dans le temps.

Nom d'accord

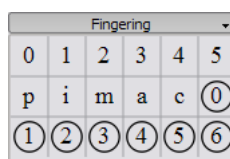
Les noms d'accord peuvent être entrés en sélectionnant une note et en appuyant sur *Ctrl* + *K*. Cela va créer une zone de texte pour la note sélectionnée.

1. En appuyant sur *Espace* on se déplace au prochain accord.
2. *Shift+Espace* on se déplace à l'accord précédent.
3. *Ctrl+Espace* on entre un espace dans le nom de l'accord

Les noms d'accord peuvent être édités comme du texte normal.

Doigtés

Les doigtés peuvent être ajoutés aux notes en faisant glisser un caractère depuis la palette Doigtés jusqu'à une tête de note de la partition. Les indications de doigtés sont des textes classiques et peuvent donc être édités comme les autres textes.



Paroles

1. D'abord entrez les notes.
2. Sélectionnez la première note.
3. Appuyez sur *Ctrl+L* et saisissez le texte pour la première note.
4. Appuyez sur *Espace* à la fin du mot pour aller à la prochaine note.
5. Entrer un tiret - à la fin d'une syllabe pour aller à la prochaine note. Les syllabes sont connectées par un tiret long.
6. *Shift+Espace* pour se déplacer à la note précédente
7. *Ctrl+Espace* pour entrer un espace dans le texte
8. *Ctrl+-* pour entrer un tiret (-) dans le texte



Les syllabes peuvent être étendues avec un tiret bas.



entré avec : soul , _ _ _ To Ech.

Les paroles peuvent être [éditées](#) comme du texte normal.

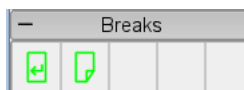
Voir aussi : [Texte](#), [Nom d'accord](#).

Chapitre 6

Mise en page

Sauts

Les sauts de page et les sauts de ligne peuvent être forcés en faisant glisser un symbole depuis la palette Sauts jusqu'à un espace libre d'une mesure. Le saut sera placé après cette mesure. La marque de saut visible ne sera bien sûr pas imprimée.



Cadre

Les **cadres** fournissent des espaces vides à l'extérieur des mesures. Ils peuvent contenir du texte ou des images. MuseScore offre deux sortes de cadres :

Horizontal

Un cadre horizontal casse un système. La largeur est ajustable et la hauteur est égale à celle du système. Un cadre horizontal peut être utilisé pour séparer une coda du reste de la partition.

Vertical

Un cadre vertical permet de placer un espace vide entre deux systèmes ou avant un système. La hauteur est ajustable et la largeur est égale à la largeur d'un système. Des cadres verticaux sont utilisés pour placer le titre ou le sous-titre, ou le compositeur. Si vous créez un titre, un cadre vertical est positionné avant la première mesure si nécessaire.

Créer un cadre

D'abord il faut sélectionner une mesure, puis aller dans le menu **Créer** → **Mesures**. Le cadre est inséré avant la mesure sélectionnée.

Supprimer un cadre

Sélectionnez le cadre et appuyez sur *Suppr.*

Éditer un cadre

Double cliquez sur un cadre pour passer en [Mode édition](#). Un poignée apparaît . Elle peut être utilisée pour changer la taille du cadre.

Le cadre de titre en Mode édition:



Chapitre 7

Support

Comment rapporter un bug ou demander de l'aide

Avant de demander de l'aide :

- S'il vous plaît, essayez de trouver une solution dans le forum. Utiliser la fonction [Rechercher](#).
- Essayez de trouver une solution dans le [manuel](#).
- Si vous postez un rapport d'erreur, essayez de reproduire le problème avec la [dernière version](#). Vous pouvez aussi regarder dans l'historique des versions pour voir si le problème n'a pas été réglé.

Lorsque vous demandez de l'aide, veuillez donner un maximum de détails :

- La version de MuseScore que vous utilisez ainsi que votre système d'exploitation.
- Décrivez précisément les étapes qui vous ont mené au problème (où vous avez cliqué, quelle touche vous avez pressé, ce que vous voyez). Si vous ne pouvez pas reproduire le problème, ça ne sert probablement à rien de le rapporter car les développeurs ne pourront pas non plus le reproduire et donc le corriger

Sous licence [Creative Commons Attribution 3.0](#), 2002-2008 [Werner Schweer](#) et autres contributeurs.

URL source: <http://www.musescore.org/fr/manuel/manuel>